

The logo consists of a white house-shaped silhouette with a gabled roof. The interior of the house is filled with a dense, vibrant green grass texture. The entire graphic is set against a white background that is tilted slightly to the right. The text 'werkThuis' is printed in white, with 'werk' in a lowercase sans-serif font and 'Thuis' in a larger, lowercase sans-serif font. A horizontal white bar is positioned above the 'T' in 'Thuis'. Below the main text, the tagline 'ruimte om te leven' is written in a smaller, lowercase sans-serif font.

werkThuis
ruimte om te leven

Wie zijn we?

werkThuis is een gezamenlijk initiatief van Bouwbedrijf Groen, Woltjer Berkhout Architecten en Born2Brand. Als aannemer, architect en conceptontwikkelaar hebben we elkaar gevonden en intensief samengewerkt. Dit boekje geeft onze ideeën weer over wonen en is bedoeld als uitnodiging tot een gesprek. Achterin staat een colofon met meer informatie over ons.

Onze visie

Bij veel tweeverdieners is de organisatie van het dagelijks leven een hele opgave: een continue afstemming van wonen, reizen, werken en zorg voor de kinderen. We zien dat de mate waarin dit op een soepele manier lukt voor een groot deel het geluk van alledag bepaalt.

De organisatie van het huishouden bepaalt het geluk van alledag

Ook zien we een trend dat mensen steeds vaker voor zichzelf beginnen, veelal vanuit huis. De vrijheid van het ondernemen en de kansen om zich te ontwikkelen zijn voor velen de redenen om de sprong te wagen.

Wij vinden dat het tijd wordt om de combinatie van wonen en werken opnieuw uit te vinden. We willen een plek maken, waar je een volwaardige werkruimte kan combineren met een fijne woning.

Kortom: een werkThuis.

Onze aanpak

Wij hebben een huis ontworpen met een volwaardige bedrijfsruimte (een hele verdieping). Hierdoor kan minstens één van de partners vanuit huis een bedrijf voeren en is je huishouden stukken beter te organiseren. Hierbij kan je zelf bepalen in welke mate wonen en werken op elkaar betrokken worden, of juist van elkaar gescheiden blijven.

We hebben dit vertaald in het ontwerp van een herenhuis dat op vele plekken te realiseren is. We hebben het echter uitgewerkt voor een plek in het Homeruskwartier in Almere, waar de grond betaalbaar is en waar de gemeente uitdrukkelijk vraagt om wonen en werken te combineren. Een mooie kans!

werkThuis

ruimte om te leven

Ons voorstel

In deze wijk zijn er twee manieren om een huis te bouwen. De eerste optie is de catalogusbouwer. Die heeft een reeks ontwerpen waar je uit kan kiezen en hij bouwt een huis voor een gegarandeerde prijs. Maar de ontwerpen zijn middelmatig.

De andere optie is om met een architect in zee te gaan. Die ontwerpt een huis als een maatpak: helemaal afgestemd op jouw wensen. Het traject kent echter meer onzekerheden, omdat je van te voren niet weet wat je gaat krijgen en voor welke prijs.

Wij kiezen het beste van twee werelden: de combinatie van creativiteit en prijszekerheid.

Wij hebben gekozen voor het beste van twee werelden: Een huis dat door een architect is ontworpen, maar dat een vaste basisprijs heeft. Met de architect voer je een aantal gesprekken, waardoor het huis nader afgestemd wordt op jouw wensen. Als je veranderingen wilt, maken we inzichtelijk wat de meer- of minderkosten zijn van deze keuzen. Creativiteit gecombineerd met prijszekerheid!

Jouw huis?

Op de volgende pagina's leggen we het resultaat van ons werk uit. Het boekje is als volgt opgebouwd:

- Op de groene pagina's worden de locatie en de uitgangspunten van het ontwerp van het huis uitgelegd.
- Op de oranje pagina's worden de mogelijkheden die het ontwerp biedt getoond aan de hand van voorbeeldplattegronden
- Op de blauwe pagina's wordt een aantal opties toegelicht. Deze geven het huis nu -of in de toekomst- extra mogelijkheden.
- De witte pagina's tenslotte, zijn de bijlagen. Hier staan technische tekeningen van het ontwerp en worden de kosten toegelicht.

Veel leesplezier!



De wijk in Almere

Het Homeruskwartier is een nieuwe wijk in Almere-Poort. Kenmerkend voor de wijk is dat het overgrote deel van de kavels door particulieren kan worden gekocht en bebouwd. Met alle aandacht voor particulier opdrachtgeverschap vervult Almere een koplopersfunctie in Nederland. Het levert een mozaïek aan woningstijlen op. De gemeente verwacht dat op deze manier langzaam maar zeker een stad ontstaat met een eigen karakter.

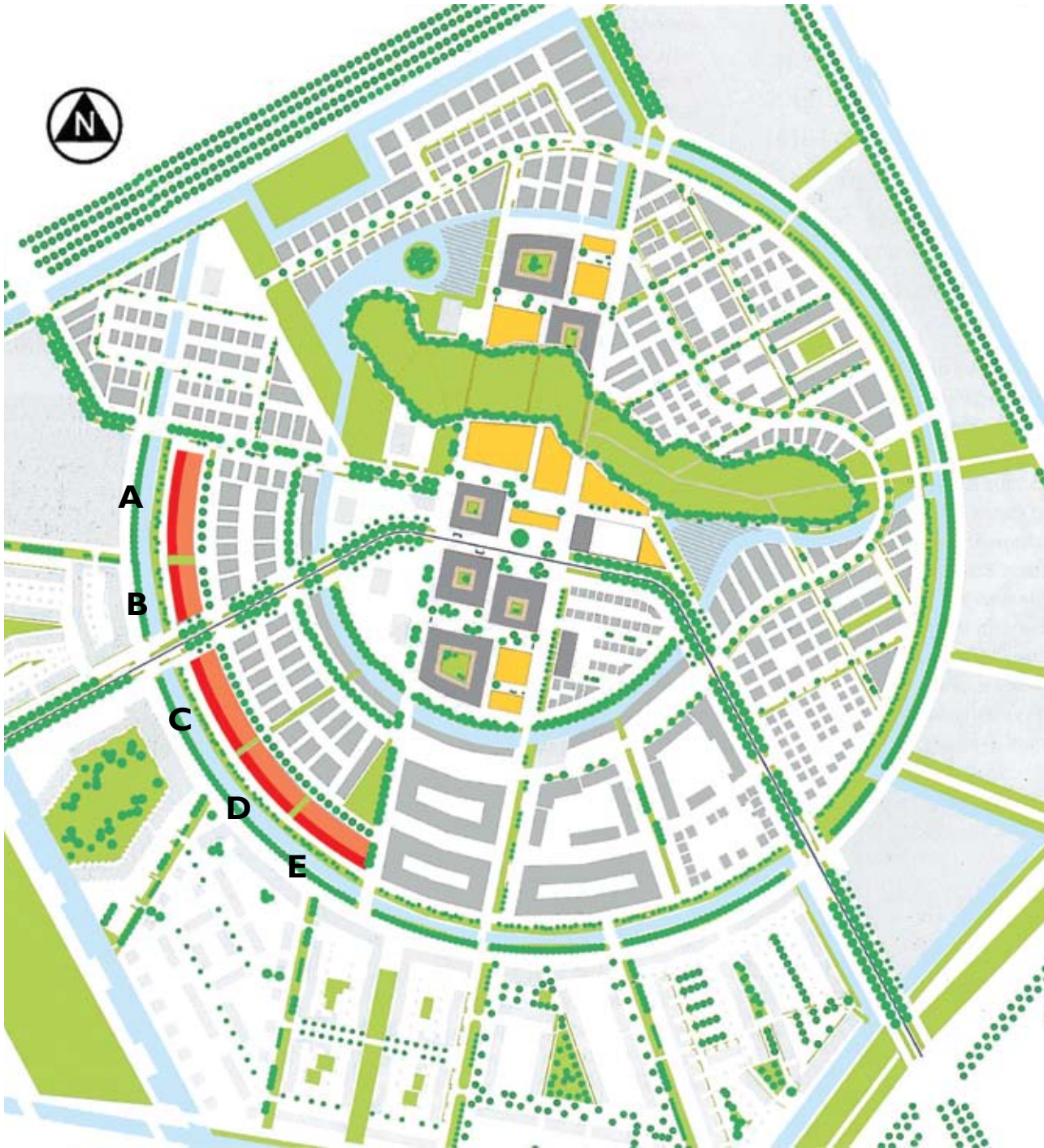
Het deelplan dat wij gekozen hebben voor het huis heeft de naam 'Ik bouw een herenhuis'. In een cirkelvorm ligt

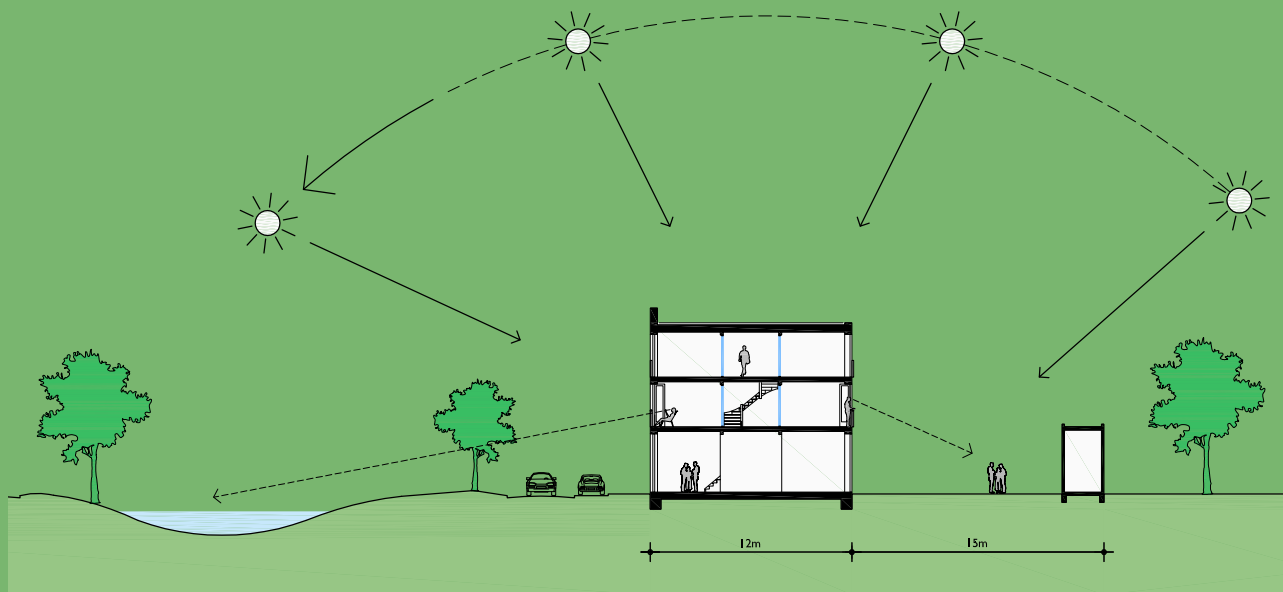
een parelsnoer van individuele herenhuizen. (Rood op de tekening hiernaast.) De snoer is opgedeeld in de bouwvelden A t/m E. Het huis kan in één van deze velden gerealiseerd worden.

Zie ook: www.ikbouwijnhuisinalmere.nl en zoek naar 'ik bouw een herenhuis'.

In een cirkelvorm ligt een parelsnoer van individuele herenhuizen.







Doorsnede door het huis en de singel. De ochtendzon staat in de achtertuin. De zon beweegt gedurende de dag van oost naar west over het huis en gaat aan de singelzijde onder.



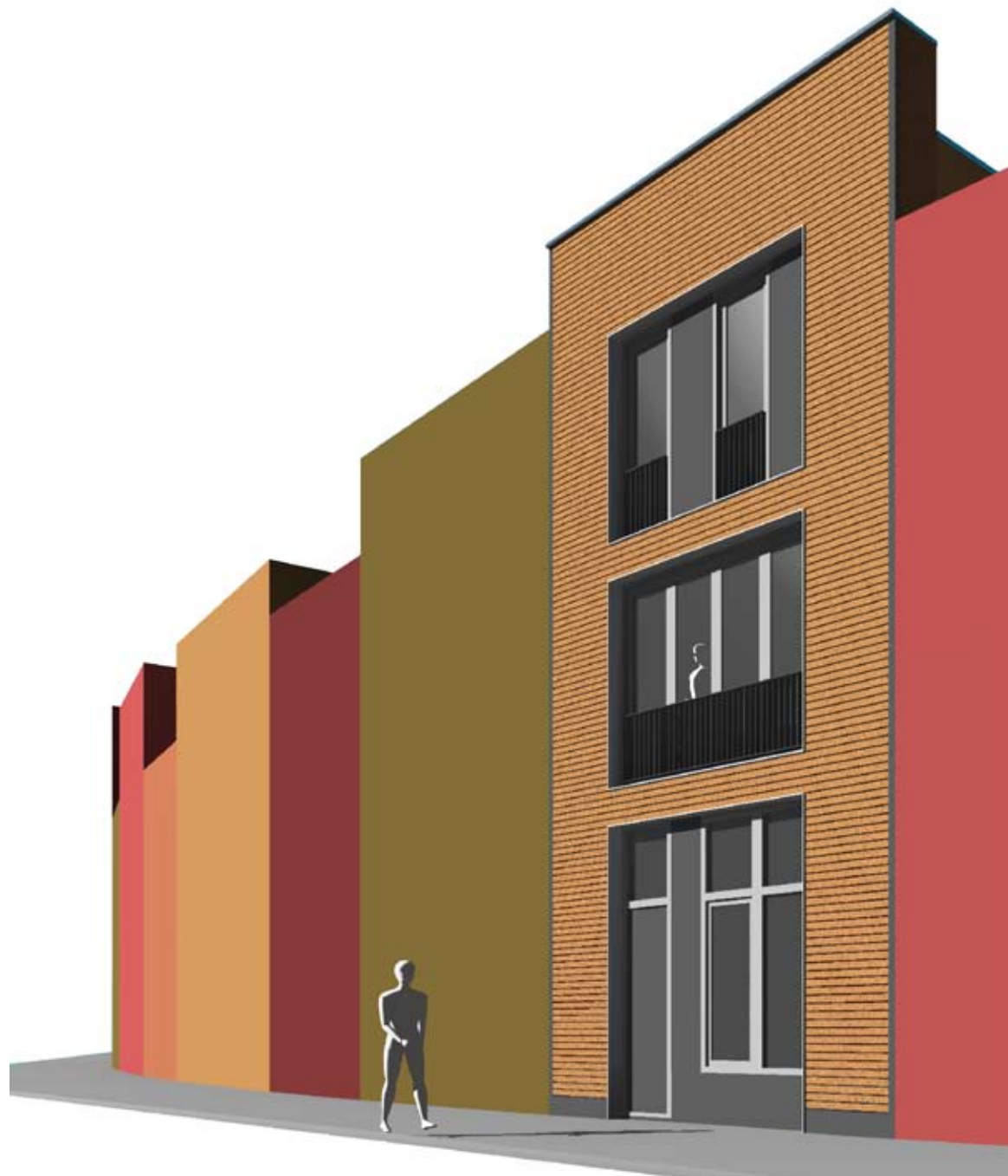
werkThuis heeft karakter

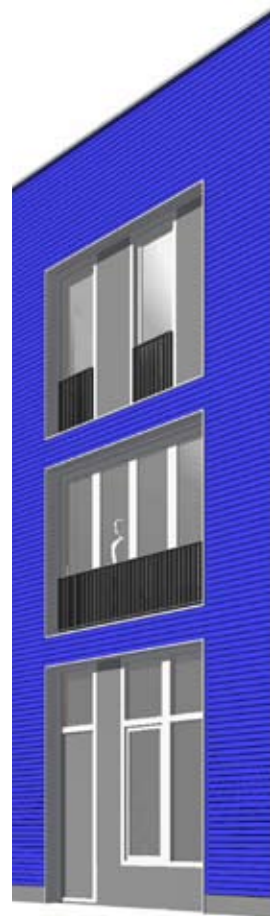
Aan de singel heeft het huis een rijzige gevel met grote ramen. Hierdoor krijg je heerlijk veel daglicht binnen. De eerste verdieping heeft zowel aan de voor- als aan de achterzijde een vouwpui. Deze kun je helemaal samenvouwen, waardoor een loggia ontstaat waar je lekker in de zon kunt zitten. 's Ochtends aan de tuinzijde en 's avonds aan de voorzijde, uitkijkend over de groene singel.

Het huis vormt met zijn houten gevel een eigenzinnige verschijning aan de singel

Op de tweede verdieping kunnen de ramen ook open draaien en ontstaan franse balkons met een hekje ervoor.

Het huis vormt met zijn houten gevel een eigenzinnige verschijning aan de singel. Het hout kan gelakt zijn of een kleur krijgen naar keuze. In houttinten oogt de gevel naturel en rustig. In kleur daarentegen, is hij heel aanwezig.





voorbeelden van kleuren



Vouwpuir

De vouwpuir kan helemaal open, zodat je heerlijk van de avondzon kunt genieten.



Houten geveldelen met open voegen

werkThuis biedt vrijheid

Het huis is zes meter breed en twaalf meter diep. In de tekening hiernaast hebben we één van de langswanden weggelaten, waardoor je het interieur goed kan zien. De begane grond is 3½ meter hoog, zodat je er zowel kan wonen als werken.

Ook is te zien dat er geen dragende wanden in het interieur zijn. Je kan meerdere kamers maken of slechts één grote ruimte per verdieping. Aan jou de keus!

Je kunt meerdere kamers maken, of slechts één grote ruimte per verdieping.





werkThuis is duurzaam

Voor ons begint duurzaam bouwen met het neerzetten van een huis dat verandering kan opnemen, zodat het generaties lang meekan. Dat brengt ons op houtskeletbouw, omdat je in een huis met houten vloeren makkelijk leidingen kan verleggen. Elke nieuwe eigenaar kan het huis aanpassen aan zijn voorkeuren, en bijvoorbeeld schuiven met de plek van de keuken of de badkamer. Probeer dat maar eens in een betonnen gebouw waar leidingen zijn ingestort!

Duurzaam bouwen begint met het mogelijk maken van verandering.

Daarna hebben we nagedacht over de milieubelasting van het bouwen. Onderzoek van TU Delft heeft aangetoond dat de energie die je nodig hebt om een huis te maken evenredig is met het gewicht van het huis. Dus: hoe lichter je bouwt, hoe minder milieubelastend. Ook dit bracht ons op houtskeletbouw: lichte wanden en vloeren, die je uitstekend kan isoleren. Het gebruik van europees naaldhout uit duurzaam beheerde bossen voor wanden, vloeren en gevels sluit hierbij aan.

Als derde stap hebben we gekeken naar de bewoning van het huis. Het huis is aangesloten op de stadsverwarming van de wijk, waardoor een eigen CV ketel niet nodig is. Het huis is zeer goed geïsoleerd en heeft een zonneboiler op het dak voor warm water. Ook wordt de warmte uit het douchewater teruggewonnen en hergebruikt. Tensamen zorgen deze maatregelen voor een laag energieverbruik in een comfortabele woning.

werkThuis is ruimtelijk

De opzet van het huis is ogenschijnlijk eenvoudig: een trap midden in het huis, die alle verdiepingen verbindt. Hieraan hebben we iets bijzonders toegevoegd: we hebben vides gemaakt die in het verlengde van de trap liggen. (Een vide is een dubbelhoge ruimte.)

Dankzij de spannende doorkijkjes blijf je met elkaar in contact.

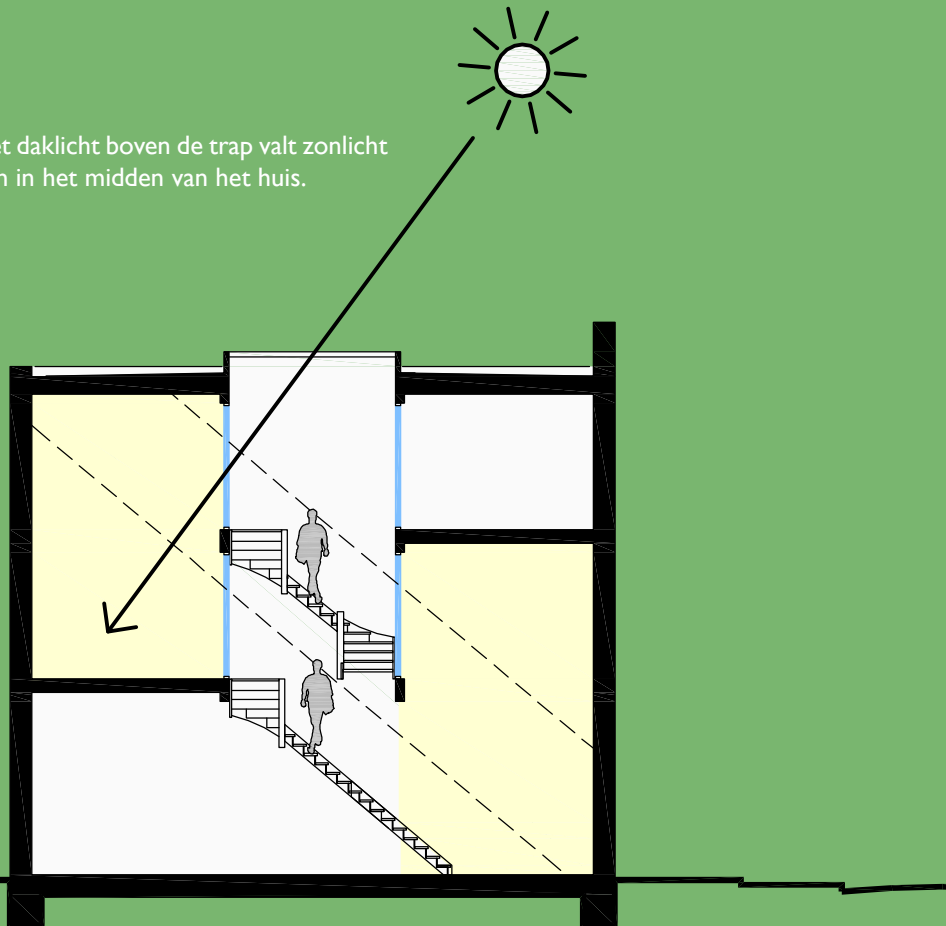
De ene vide ligt tussen de begane grond en de eerste verdieping; de andere ligt tussen de eerste en de tweede verdieping. Dankzij de vides is het huis meer dan een optelsom van vloeren: Via de spannende doorkijkjes blijf je met elkaar in contact. De vides worden begrensd door glazen puien, zodat je wel doorzicht hebt, maar niet omlaag kunt vallen.

Omdat er boven de trap een groot daklicht is, valt via de trap en de vides zonlicht binnen in het hart van het huis.



Zonlicht dringt van boven diep het huis binnen.

Via het daklicht boven de trap valt zonlicht binnen in het midden van het huis.



De trap wordt begrensd door glazen puien (blauw). Als je over de trap loopt, kijk je door de dubbelhoge ruimtes (geel). Dit maakt het huis heel ruimtelijk.



foto: Border Architecture

Mijn werkThuis

Het huis is zo bedacht, dat je het op vele manieren kan gebruiken. Daarom hebben we op deze en de volgende pagina's steeds een serie indelingen getekend die de mogelijkheden van het huis duidelijk maken. Je ziet voorbeelden van werkruimten op de begane grond, eerste en tweede verdieping.

We hopen dat de bewoners in werkelijkheid het huis op manieren gaan gebruiken die we nu niet hebben voorzien. We hebben dan ook rechts de mogelijkheid geboden om zelf de eerste ideeën te schetsen over hoe jij in dit huis zou willen wonen.

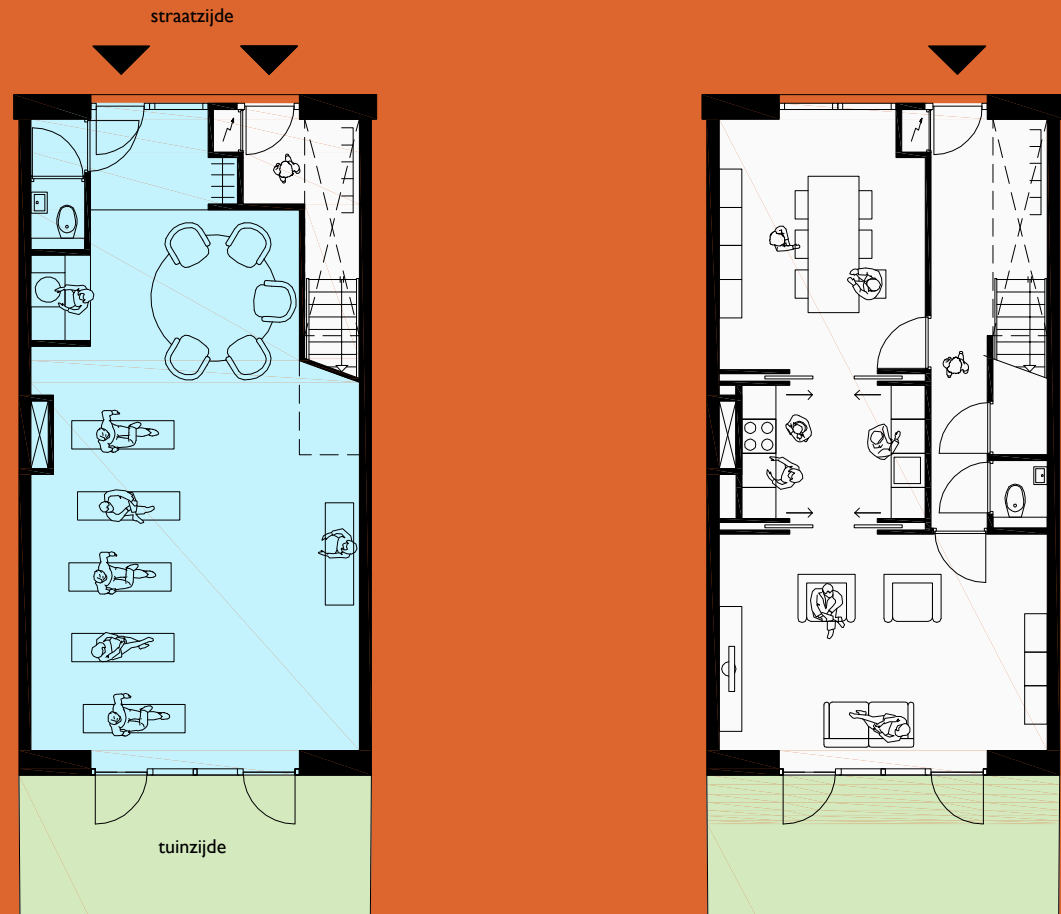
Je kunt een werkruimte maken met een eigen voordeur en faciliteiten.

DE BEGANE GROND heeft een vrije hoogte van 3½ meter. Door alle voorzieningen aan één zijde te leggen, hebben we een grote ruimte gemaakt, die je zowel voor wonen als werken kunt gebruiken.

Er is een ingang direct aan de straat. Aan de achterzijde ligt de vijftien meter diepe tuin met schuur. In het verlengde van de trap ligt een vide (een dubbelhoge ruimte, gestippeld in de tekening). Hierdoor heb je contact met de bovenliggende verdieping.

Noot:

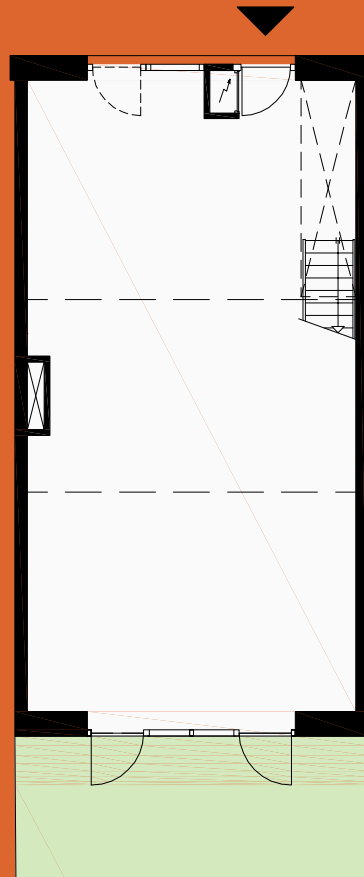
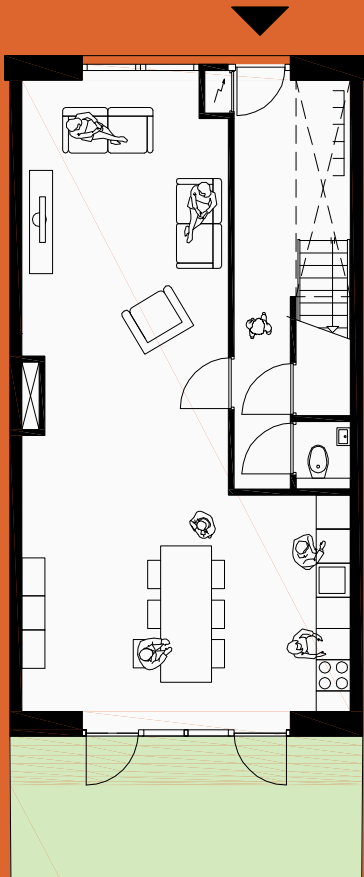
Je kunt een werkruimte maken met een eigen voordeur en eigen faciliteiten, zoals een pantry en een toilet. De belastingdienst kan de ruimte dan als zelfstandige werkruimte zien, waarvan de kosten aftrekbaar zijn van je bedrijfsresultaat.



“Achter de voordeur heb ik een entreehal. Vanuit hier leiden de vide en de trap naar mijn woning op de verdieping. De begane grond gebruik ik als bedrijfsruimte voor mijn Yoga-studio. Deze heeft een eigen voordeur, toilet en een kleine pantry om thee te kunnen zetten.”

blauw = bedrijfsruimte aan huis

“Ik kies ervoor op de begane grond te wonen. Ik heb aan de voorzijde de eetkamer. In het midden ligt een riante keuken. De zithoek ligt aan de tuinzijde. Met de schuifdeuren kan ik de ruimten meer of minder op elkaar betrekken. Zo doen we wel eens de deuren dicht als de kinderen TV kijken en wij nog napraten aan tafel.”



“Wij wonen op de begane grond. Aan de straatzijde hebben we de zithoek. Wij houden ervan om uitgebreid te eten. Daarom hebben we gekozen voor een eetkeuken met grote tafel aan de achterzijde van de woning. In de zomer doen we de tuindeuren open en eten we buiten.”

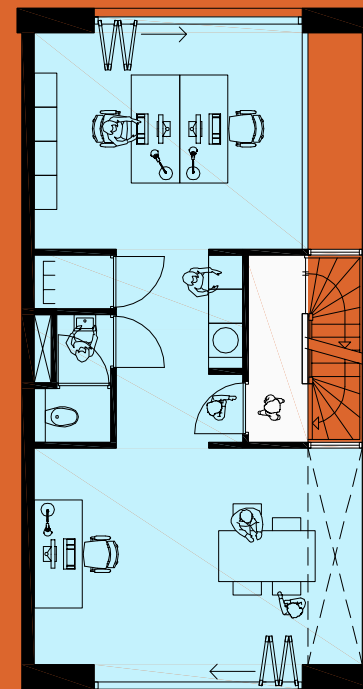
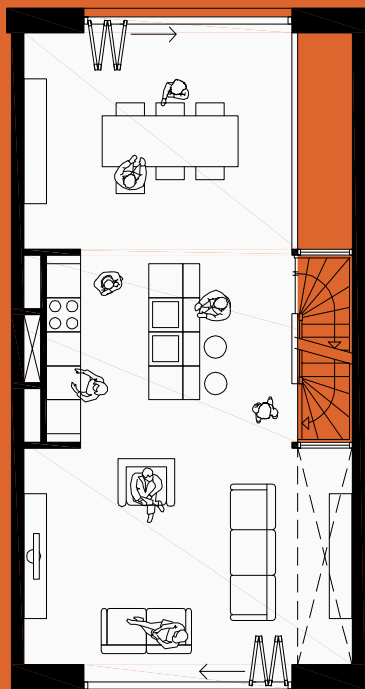
Schets hier je ideeën voor de begane grond



De begane grond gebruik ik als bedrijfsruimte voor mijn yoga-studio



Wij vinden ons bedrijf en ons gezin belangrijk. De kantoorruimte midden in het huis is ónze manier om wonen en werken te combineren.



“Ik werk op de begane grond en woon op de eerste verdieping. In het midden heb ik een riante keuken met kookeiland. Deze vormt het hart van ons huis. Hier kan je lekker op een kruk hangen en kletsen met degene die aan het koken is. Aan de voorzijde staat de eetafel. In de zomer vouwen we elke avond de pui helemaal open en eten we in de avondzon. Aan de tuinzijde hebben we de zithoek gemaakt. De vides maken het huis lekker ruimtelijk.”

“Samen met mijn man heb ik een bedrijf aan huis. We wonen op de begane grond en hebben op de eerste verdieping ons kantoor. Aan beide gevels liggen werkplekken. In het midden staan kasten en ligt een pantry met toilet. De trap is afgescheiden, zodat je niet gestoord wordt tijdens het werk. Maar via de vides met glaswanden heb je wel zicht op de verdiepingen onder en boven je. Wij vinden ons bedrijf en ons gezin belangrijk. De kantoorruimte midden in het huis is ónze manier om wonen en werken te combineren.”

blauw = bedrijfsruimte aan huis

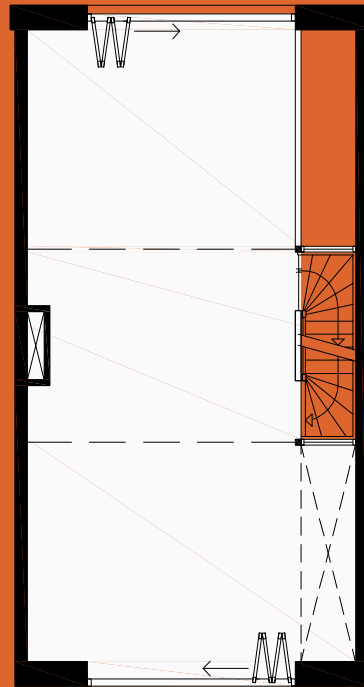
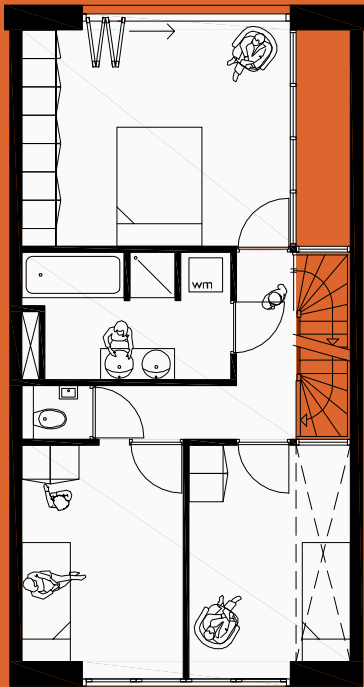
Mijn werkThuis

DE EERSTE VERDIEPING bestaat uit drie plekken: één aan de voorzijde, één in het midden nabij de trap en één aan de tuinzijde. Afhankelijk van je wensen, bepaal je zelf hoe je deze plekken gebruikt.

De plek aan de straatzijde heeft een grote pui. Deze kun je helemaal openvouwen, zodat je heerlijk in de middag- en avondzon kan zitten en kunt genieten van het uitzicht op de brede singel. Ook is er hier een vide naar de onderliggende verdieping. Hierdoor kun je contact leggen met mensen op de begane grond.

De middelste zone is direct gekoppeld aan de trap. Door het trappenhuis valt licht van boven in de ruimte.

De plek aan de tuinzijde heeft ook een vouwpui. Zo heb je zicht over de tuin en kun je genieten van de ochtendzon. Langs één zijde ligt een vide naar de bovenliggende verdieping. Hierdoor kun je contact leggen met anderen in het huis.



“Ik kies ervoor op de begane grond te wonen en op de tweede verdieping te werken. Op de eerste verdieping slapen we. Aan de voorzijde ligt onze hoofdslaapkamer. Aan de achterzijde liggen de twee slaapkamers van de kinderen. En in het midden ligt de badkamer en hebben we een los toilet.”

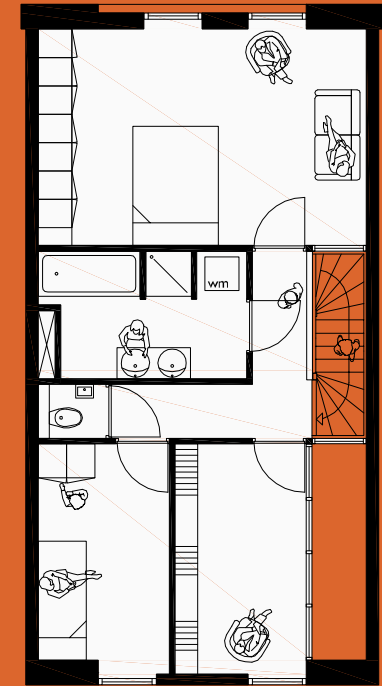
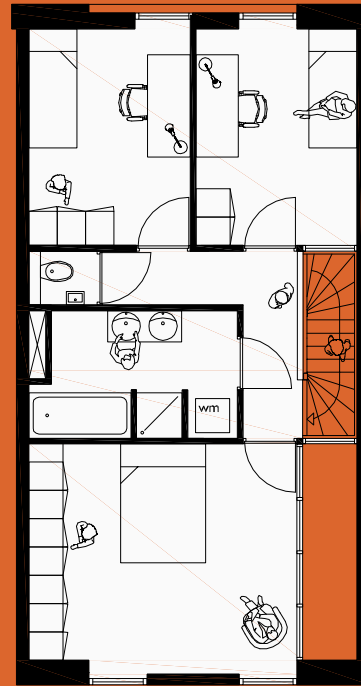
Schets hier je ideeën voor de eerste verdieping



Mijn werkThuis

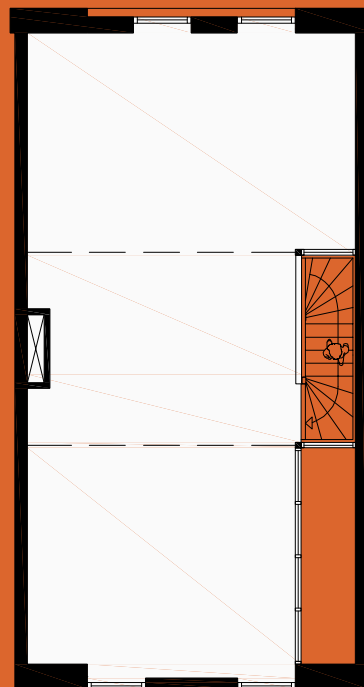
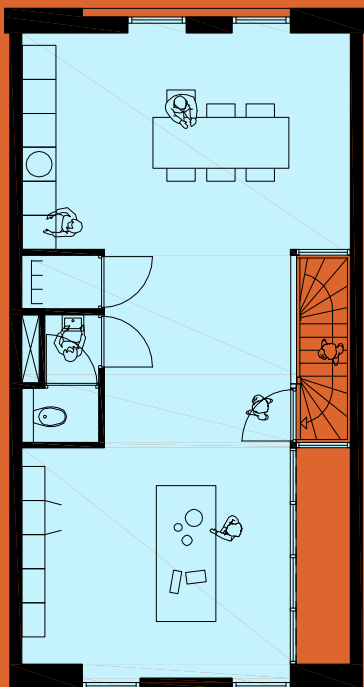
Ook DE TWEEDE VERDIEPING heeft drie zones: die aan de voorgevel; die aan de trap en die aan de achtergevel.

En ook hier is er een vide in het verlengde van de trap. Hierdoor ontstaat er -via de trap- een verrassend doorzicht tussen de eerste en tweede verdieping.



“Ik heb een hoofdslaapkamer aan de tuinzijde en twee slaapkamers aan de voorzijde. In het midden ligt een royale badkamer. Deze heeft een bad en een losse douche. Voor de wasmachine is een nis gemaakt. Het toilet ligt niet in de badkamer, maar in de gang. Dat werkt ideaal in ons gezin, tijdens het spitsuur elke ochtend en avond.”

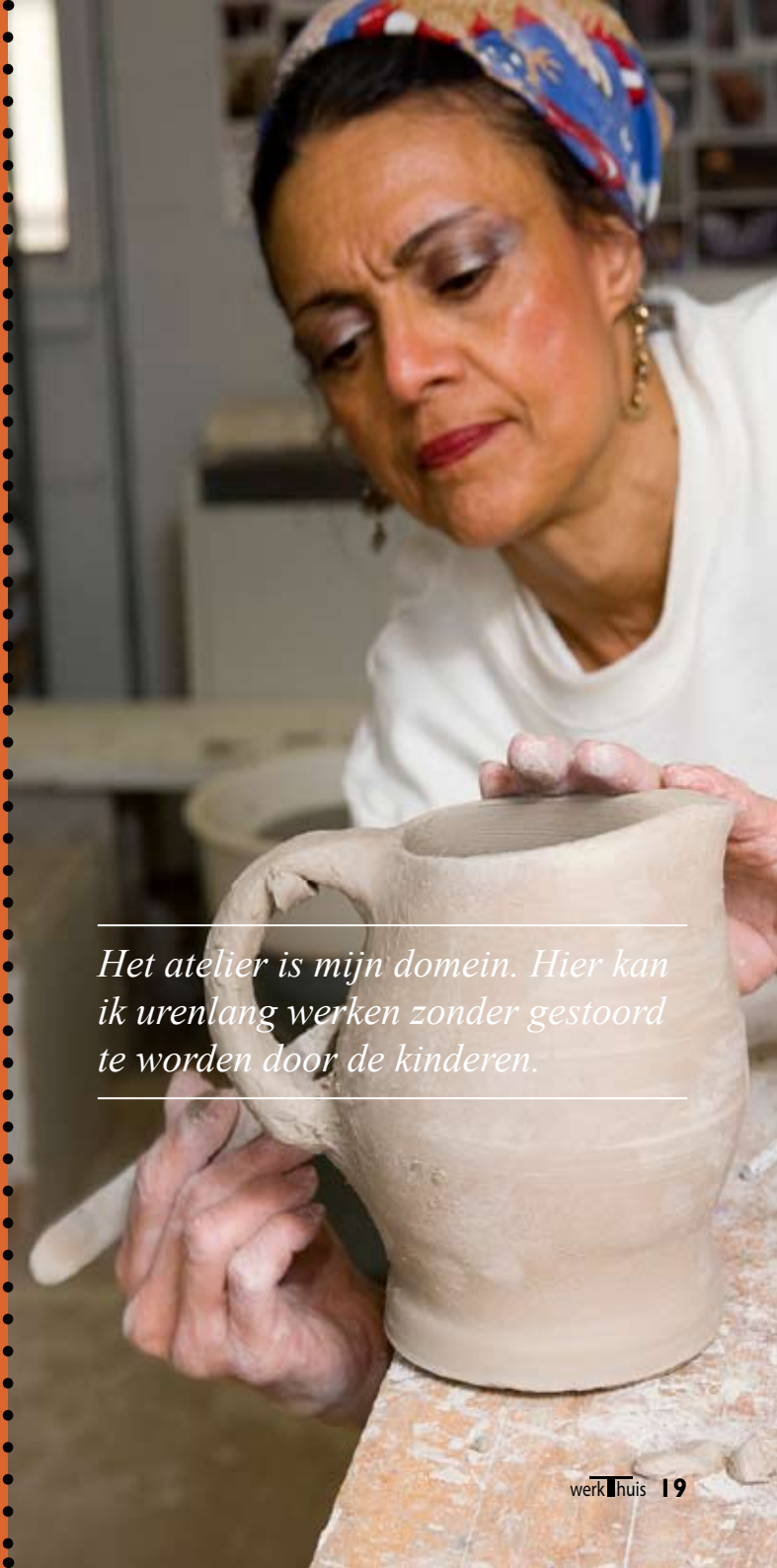
“Onze kinderen zijn het huis uit. Ik heb daarom gekozen voor een extra grote hoofdslaapkamer aan de voorzijde. Aan de tuinzijde hebben we twee kleine kamers. De één gebruiken we als logeerkamer en de andere als bibliotheek en leeskamer.”



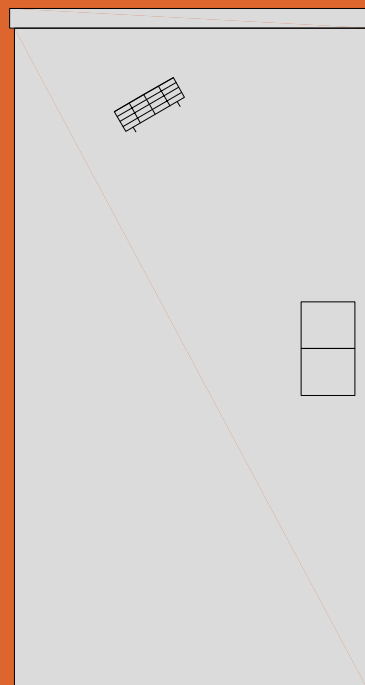
“Ik heb bewust gekozen voor een werkruimte bovenin het huis. Het atelier is mijn domein. Hier kan ik urenlang werken zonder gestoord te worden door de kinderen. Dankzij het eigen toilet en aanrechtblad functioneert deze ruimte los van de rest van het huis.”

blauw = bedrijfsruimte aan huis

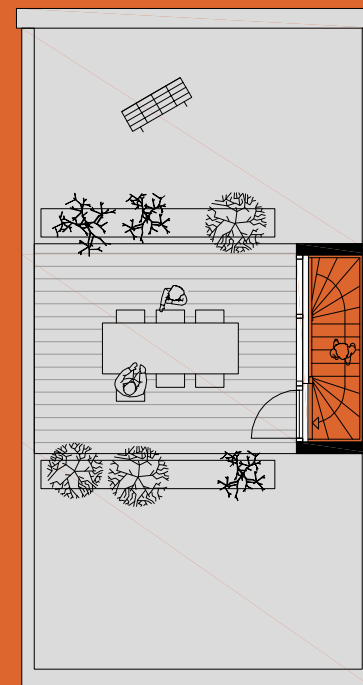
Schets hier je ideeën voor de tweede verdieping



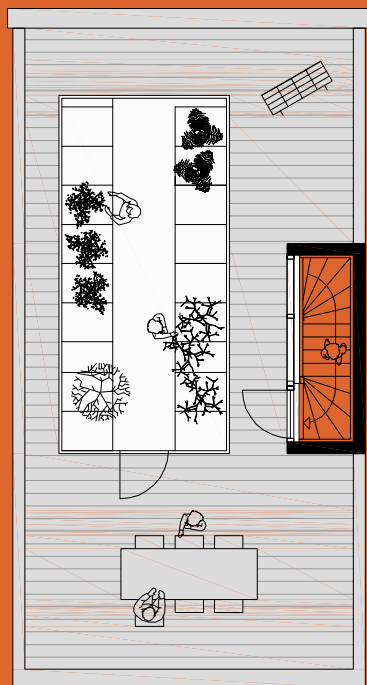
Het atelier is mijn domein. Hier kan ik urenlang werken zonder gestoord te worden door de kinderen.



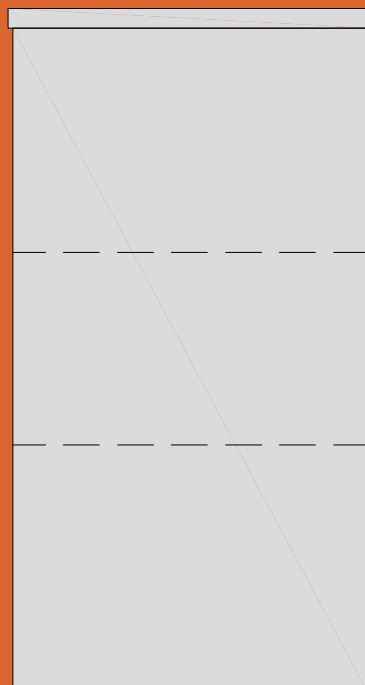
“Ik heb gekozen voor de standaard optie: een groot daklicht boven de trap. Door deze ramen valt zonlicht in het trappenhuis, zodat deze altijd aangenaam voelt. Op het dak staat een zonne-boiler, die warm water produceert.”



“Ik heb gekozen voor een dakterras. Op het dak heb ik houten vlonders gelegd. Ook heb ik twee plantenbakken gemaakt, zodat het terras echt een besloten plekje wordt. Ik gebruik het dakterras om me terug te trekken. Terwijl de kinderen in de tuin spelen, zit ik hier heerlijk een boek te lezen.”



“Ik heb gekozen voor een dakterras met een kas. In de kas verbouw ik mijn eigen groenten en stal ik mijn kwetsbare terrasplanten in de winter. De kas is mijn grote hobby geworden: ik vind het geweldig om mijn eigen groenten en kruiden te laten groeien en vervolgens te gebruiken in de keuken.”



Schets hier je ideeën voor de dakverdieping



Mijn werkThuis

DE DAKVERDIEPING wordt in de basis-opzet niet gebruikt. Het is echter mogelijk om de gebruiksmogelijkheden van je huis te vergroten door van het dak een dakterras te maken. Hiernaast staat een aantal voorbeelden.

In de kas verbouw ik mijn eigen groenten en stal ik mijn kwetsbare terrasplanten in de winter.

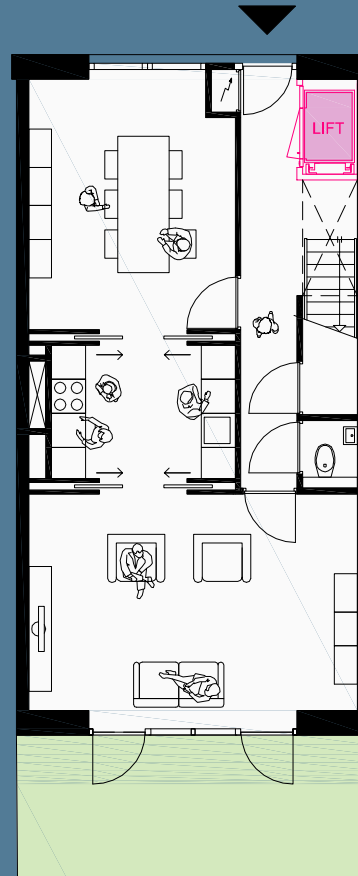
Voor een dakterras zijn twee zaken nodig. Om te beginnen een dakopbouw, met hierin een trap vanaf de tweede verdieping. Daarnaast is het nodig om rondom het dakvlak een borstwering te maken van een meter hoog, zodat je niet van het dak kunt vallen.

Eindeloos wonen

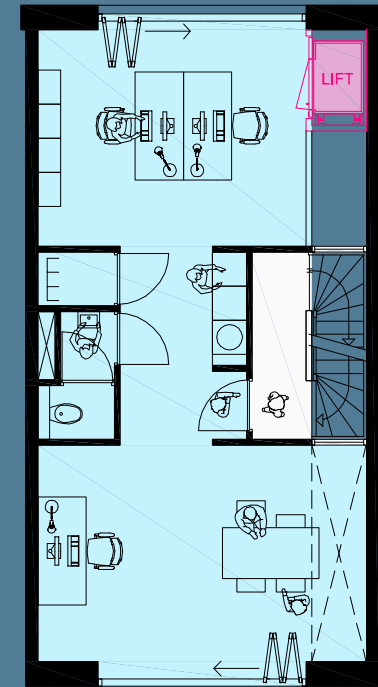
We willen dat je zo lang mogelijk in het huis kunt blijven wonen. Daarom hebben we voorzien in een woonhuislift. Mocht je later slecht ter been raken, dan kan je de lift toevoegen. Zo kun je het hele huis blijven gebruiken.

Hiernaast staat een reeks plattegronden die eerder in het boekje voorkwamen, echter nu met een lift erin getekend. In alle eerder getoonde plattegronden is het ook mogelijk deze later toe te voegen! De lift komt naast de trap te liggen en kan worden uitgevoerd met een glazen schacht.

Mocht je later slecht ter been raken, dan kan je de lift toevoegen. Zo kun je het hele huis blijven gebruiken.



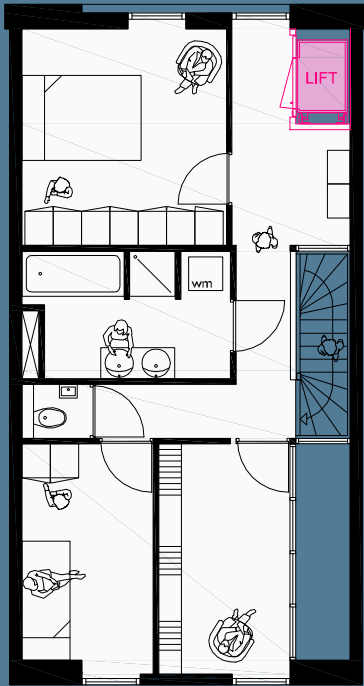
Begane grond



Eerste verdieping

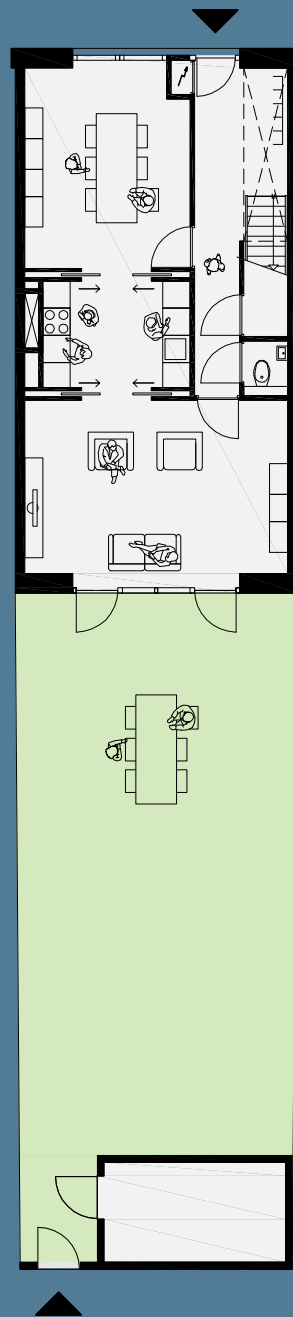


foto: Kone Domuslift

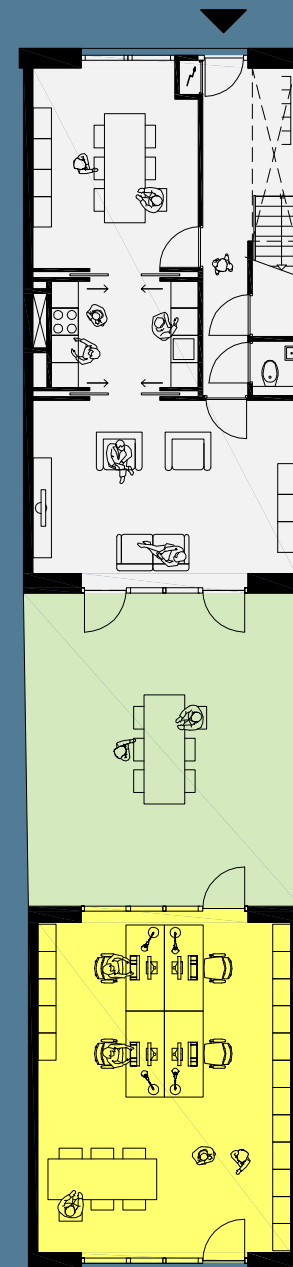


Tweede verdieping





1



2

Ruimte voor groei

We hebben ervoor gekozen om een compact huis van drie verdiepingen te maken. Bewust hebben we niet direct alle mogelijkheden van de kavel benut. Dit kan later, indien de behoefte zich voordoet.

De achterzijde van de kavel biedt een zee aan mogelijkheden: Je kan een achterhuis toevoegen in één of twee bouwlagen dat al dan niet is verbonden met het voorhuis. Hiernaast staat een aantal voorbeelden.

De achterzijde van de kavel biedt een zee aan mogelijkheden.

Afbeelding 1:

“Ik heb het basis-huis gekozen. Ik geniet van de 15 meter diepe achtertuin. De schuur is lekker groot en praktisch om de fietsen te kunnen stallen.”

Afbeelding 2:

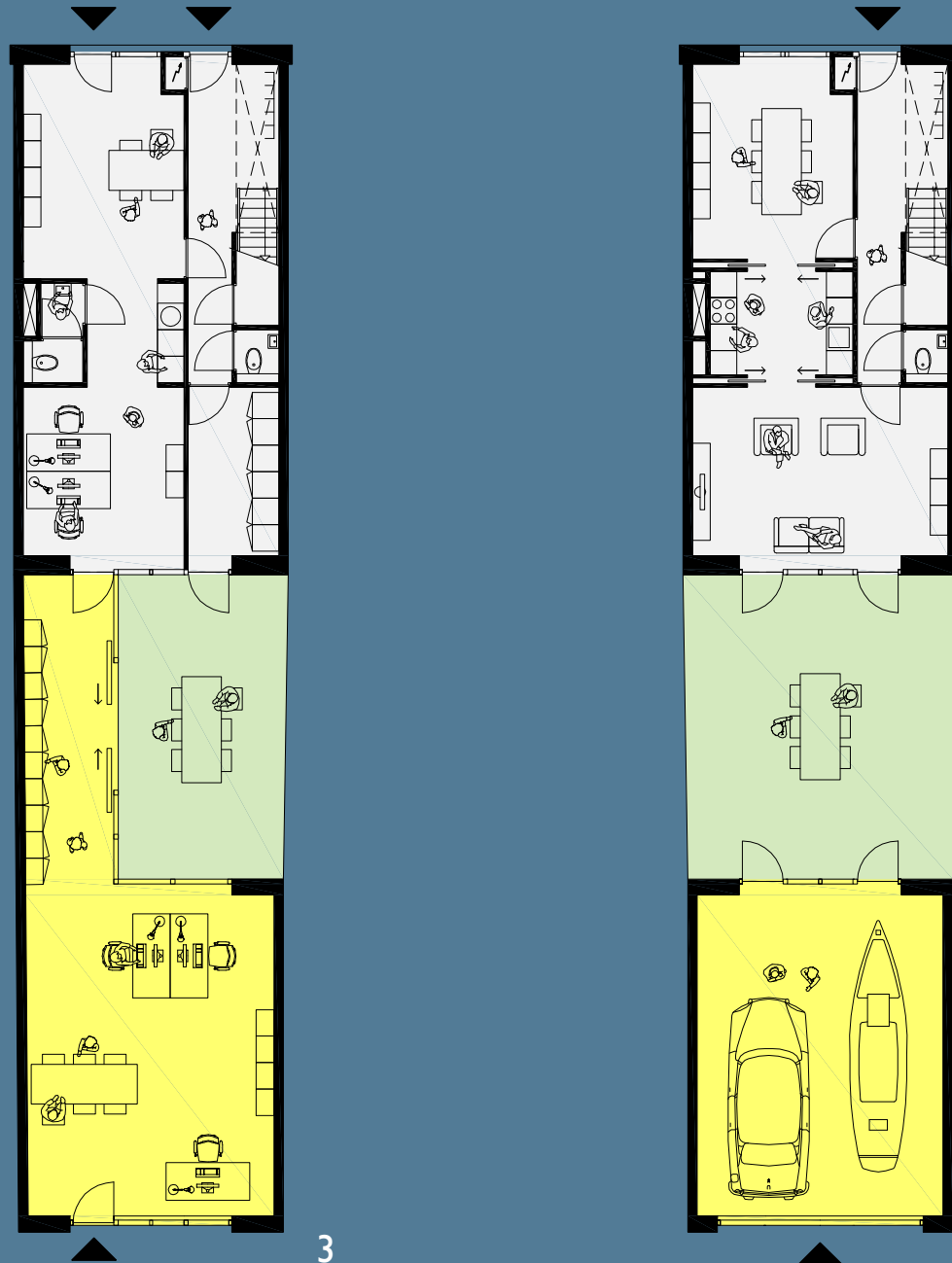
“Ik had aanvankelijk een bedrijfsruimte elders in de stad. Na een aantal jaren heb ik besloten om een kantoor te bouwen achter in de tuin. Ik vind het heerlijk niet meer te hoeven reizen naar mijn werk, terwijl mijn kantoor toch losstaat van mijn huis.”

Afbeelding 3:

“Ik heb een bedrijf aan huis dat groeit als kool. Ik heb daarom een achterhuis gemaakt, dat via een gang is verbonden met de bestaande bedrijfsruimte in het voorhuis. Zowel vanaf de singel als vanaf het achterhuis kan ik naar binnen.”

Afbeelding 4:

“Ik heb een flinke garage gebouwd voor mijn hobby's: klas-sieke auto's en en zeilboten. In mijn vrije tijd ben ik hier altijd in de weer.”



3

4



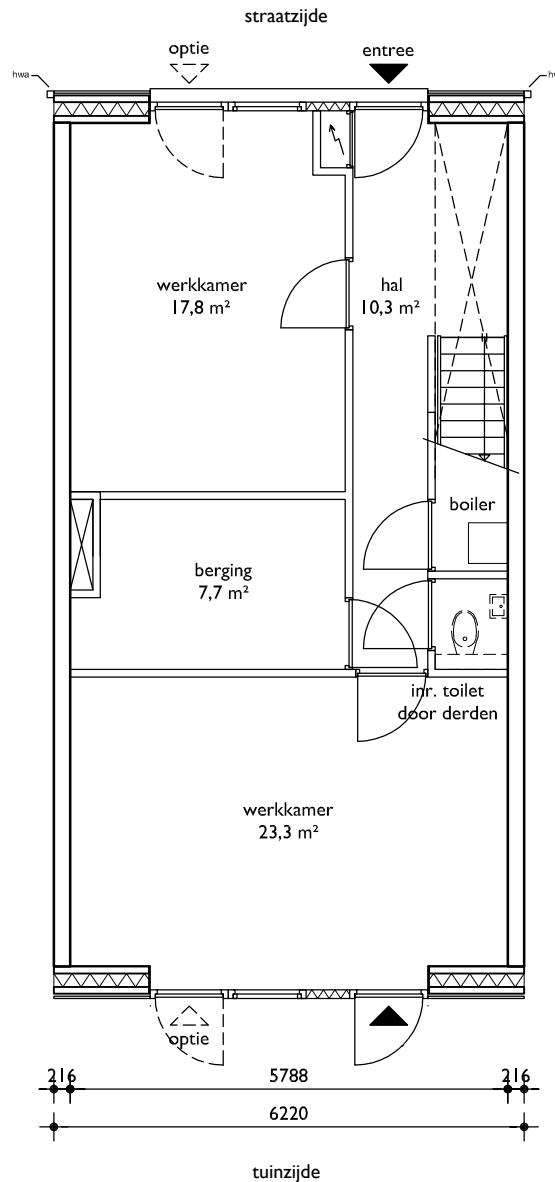
Bijlage – tekeningen

Hiernaast staat het basis-huis afgebeeld. Het huis heeft twee kamers op de begane grond, een woonkamer met eetkeuken op de eerste verdieping en drie slaapkamers op de tweede verdieping. Boven de trap is een daklicht opgenomen. Geheel rechts staat het huis en de tuin afgebeeld. Achterin de tuin staat een schuur, waar je prima de fietsen kwijt kan.

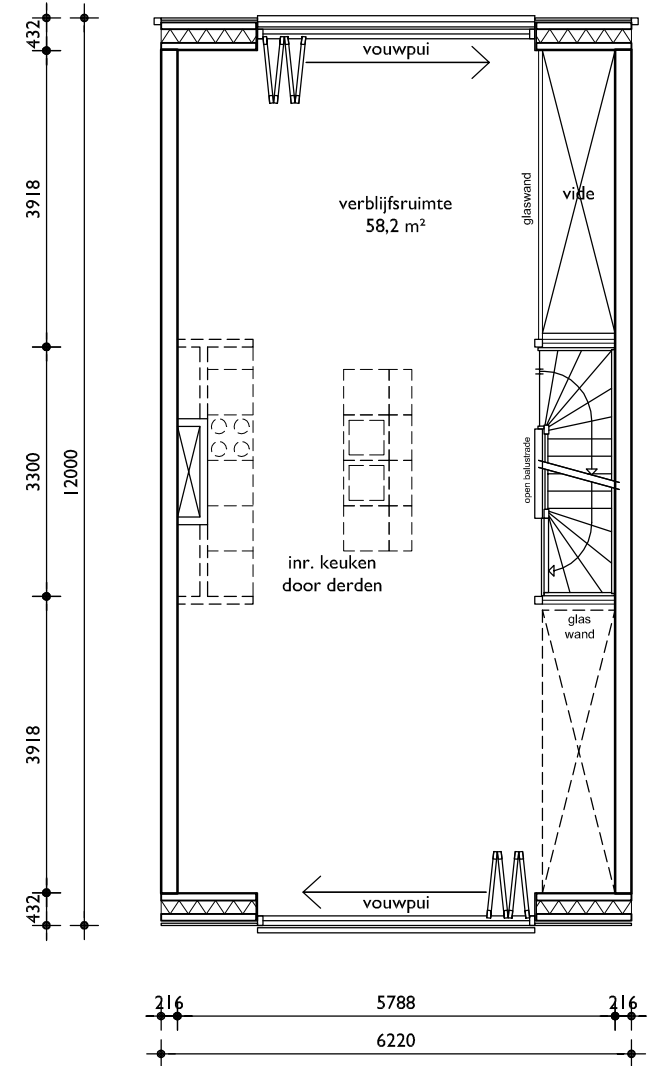
De oppervlakten en inhouden staan hieronder. Deze zijn bepaald volgens de officiële norm (NEN2580).

	bruto vloeroppervlak	gebruiks-oppervlak
begane grond	74,6 m ²	65,7 m ²
1e verdieping	74,6 m ²	58,7 m ²
2e verdieping	74,6 m ²	58,7 m ²
schuur	10,8 m ²	8,8 m ²
totaal	234,6 m²	191,9 m²

	bruto inhoud
huis	783 m ³
schuur	43 m ³
totaal	826 m³

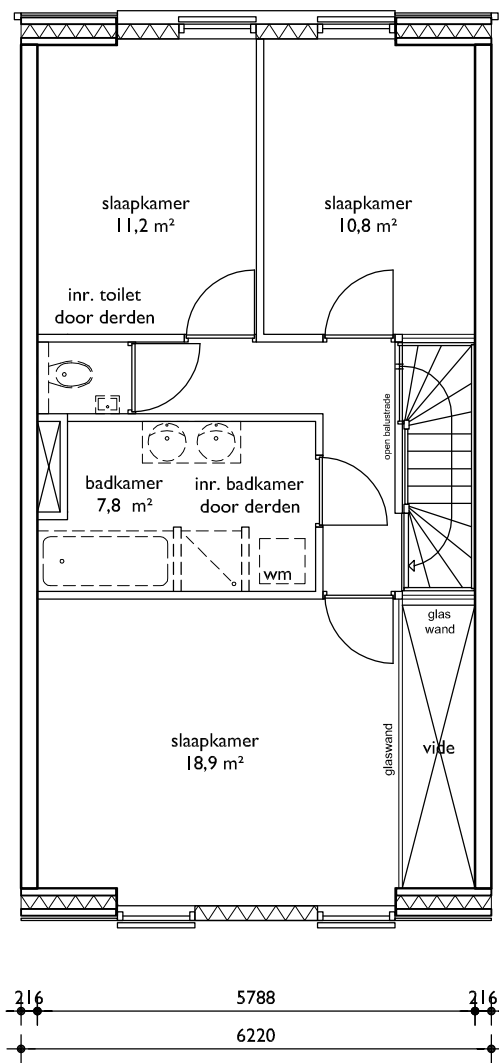


Begane grond

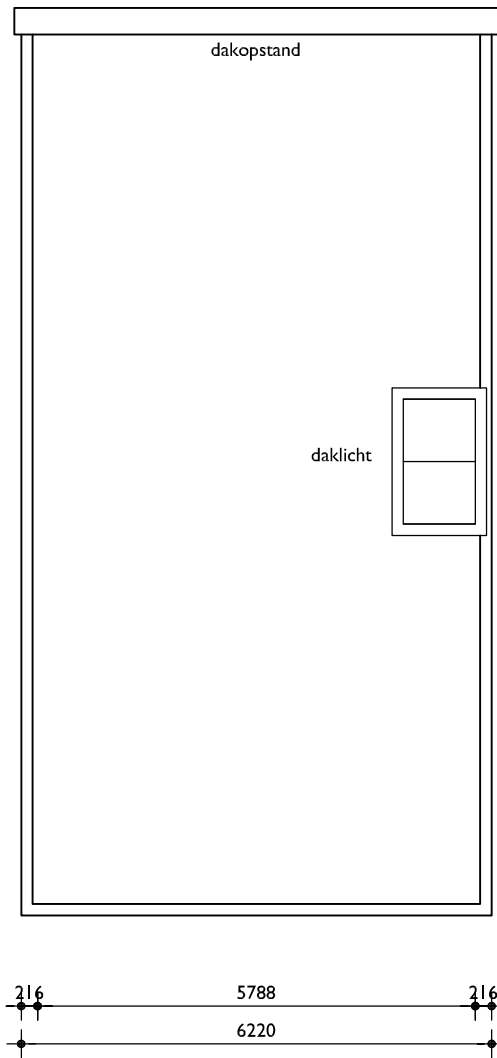
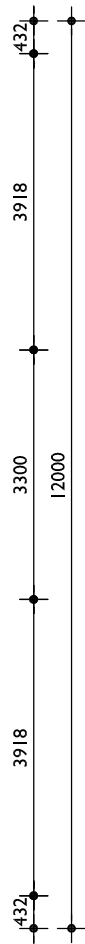


Eerste verdieping

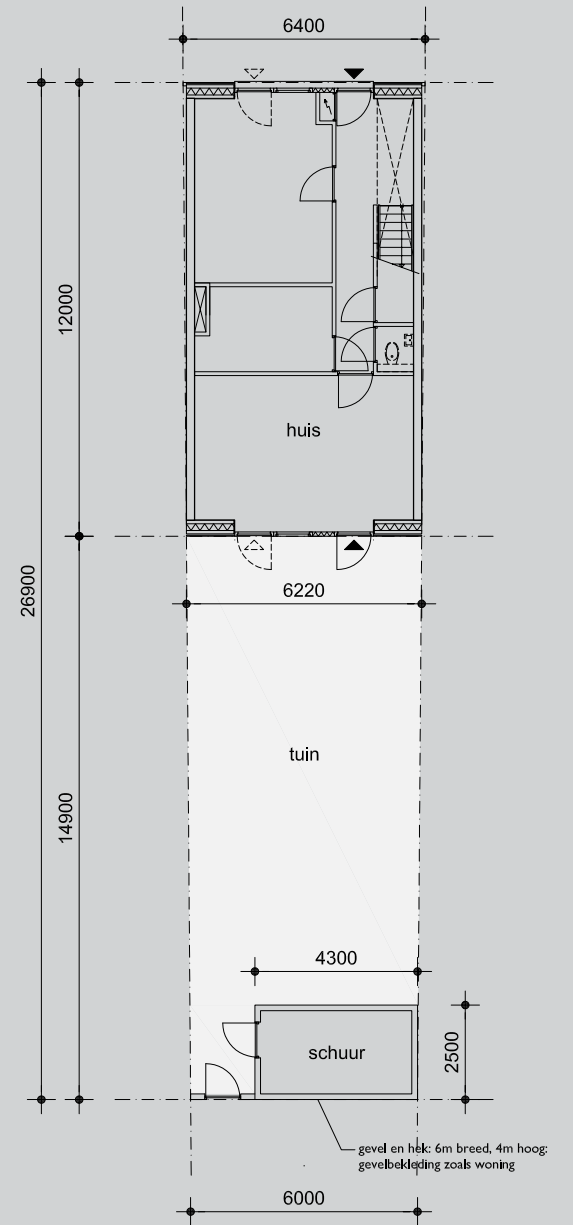




Tweede verdieping



Dakaanzicht



kavel schaal 1:200

Bijlage – tekeningen

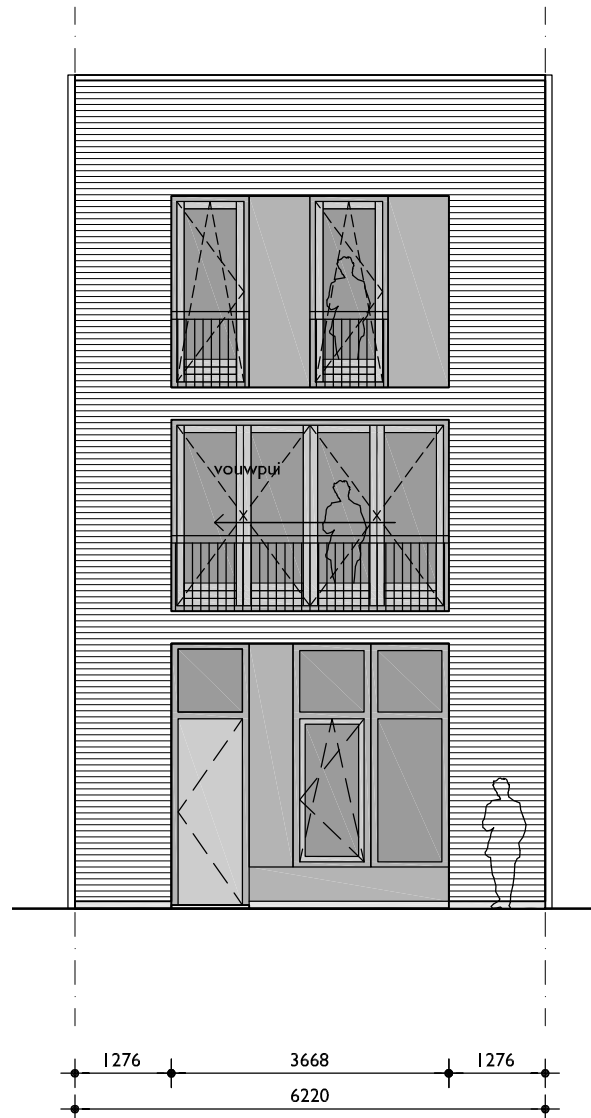
Een korte toelichting op de bouwtechniek:

-Het huis wordt gebouwd in houtskeletbouw. In de werkplaats worden grote elementen exact op maat gemaakt, waarna ze op de locatie worden samengesteld. Groot voordeel is de nauwkeurigheid van de bouw en de bouwsnelheid. Het huis wordt in slechts 17 weken gebouwd!

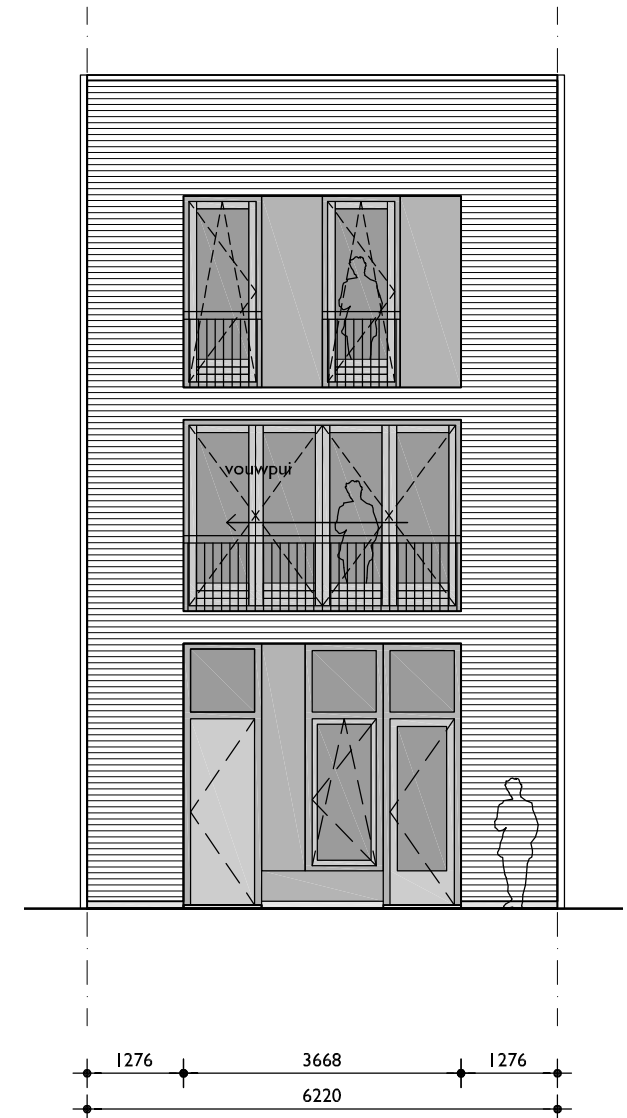
-Het huis wordt uitgevoerd met zgn. 'zwevende dek-vloeren'. Dit betekent dat je goede geluidsisolatie tussen de verdiepingen hebt. (Je hoort dus niet mensen lopen zoals in oude huizen met houten vloeren het geval is.)

-Het huis wordt uitgevoerd met radiatoren aangesloten op de stadsverwarming. We kiezen hiervoor, omdat het de meeste flexibiliteit biedt om binnenwanden te verplaatsen en het huis anders te gebruiken. Als alternatief is vloerverwarming ook mogelijk.

-De meeste woningen worden 'behangklaar' opgeleverd. Wij gaan een stap verder en voeren de wanden en plafonds standaard uit met stucwerk. Dat is gladder en mooier.

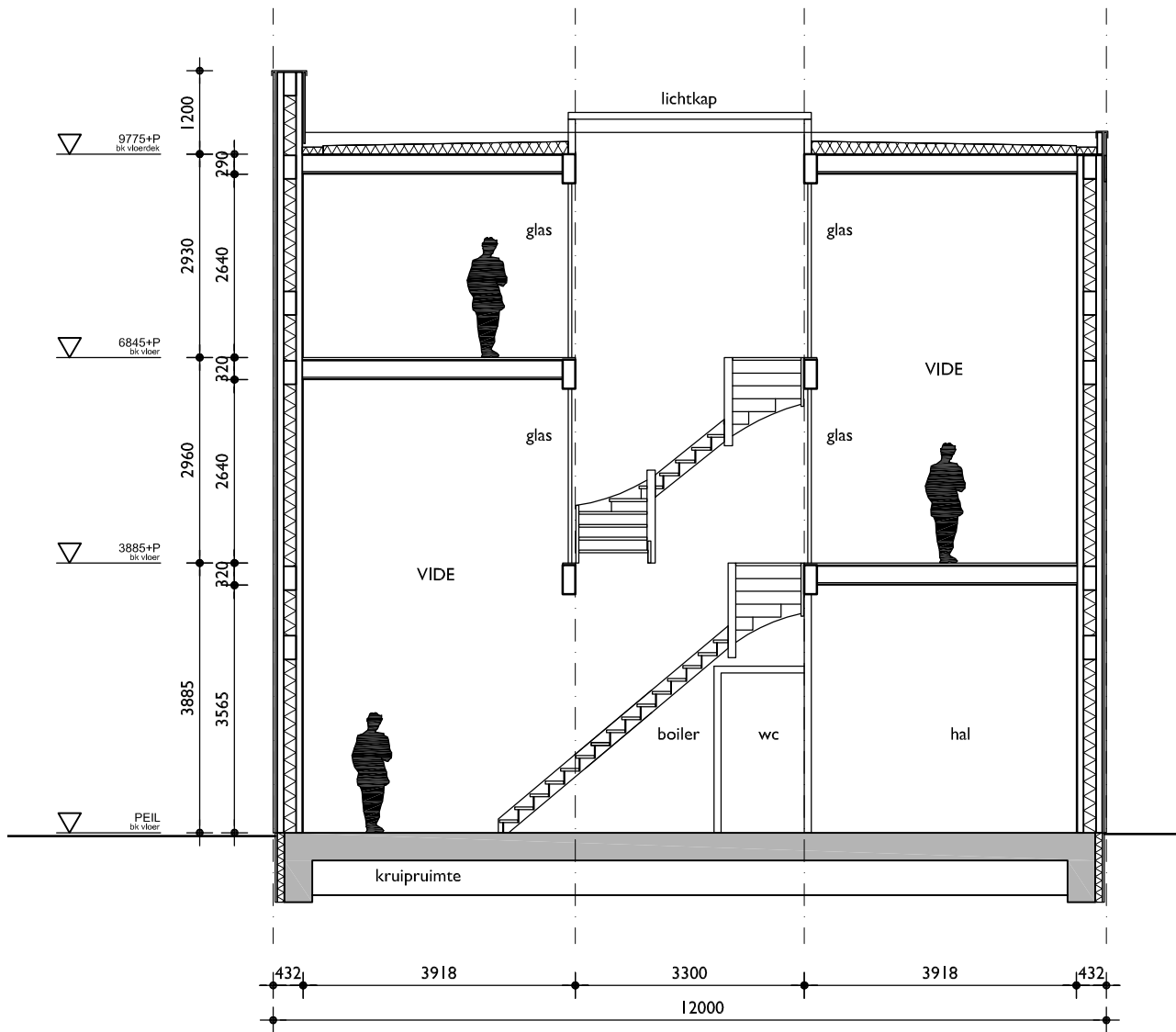


Voorgevel

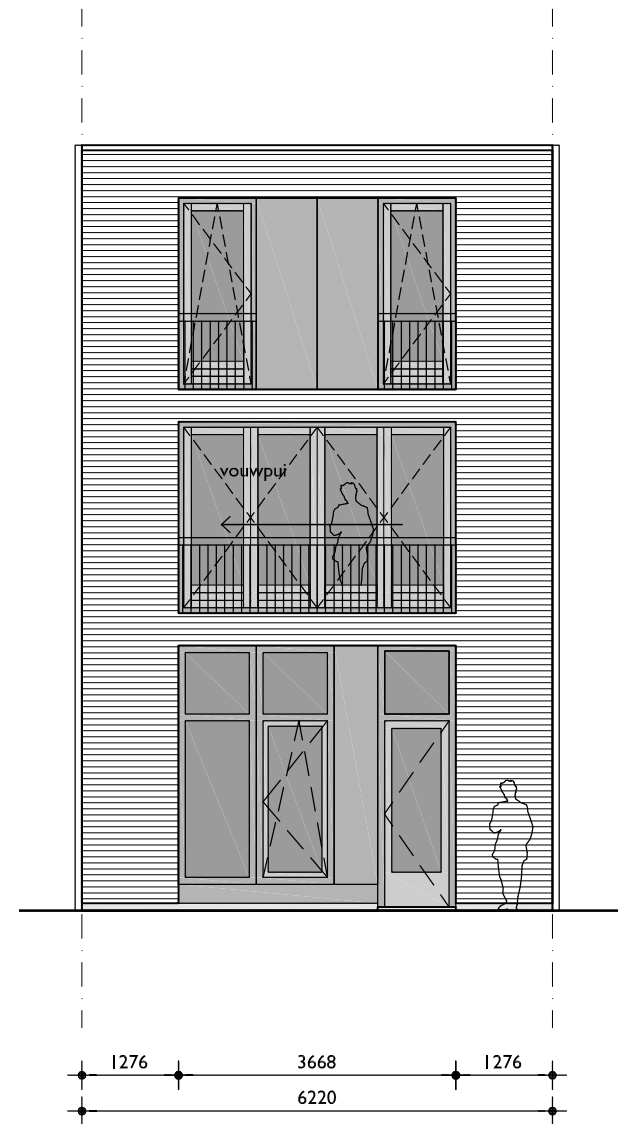


Voorgevel
met extra voordeur t.b.v. bedrijf aan huis





Doorsnede door het trappenhuis



Achtergevel

Bijlage - kosten

De kavel koop je direct van de gemeente (via de Kavelwinkel in het stadhuis). De prijs is € 295/m².

De kavel kost dus 167m² x € 295/m² = € 49.265
(Vrijgesteld van btw en overdrachtsbelasting.)

Het basis-huis is door Bouwbedrijf Groen begroot op € 348.000 incl. 19% btw

In totaal is de prijs dus: € 397.265 incl. 19% btw

In de prijs is inbegrepen:

- kadaster- en notariskosten bij de koop van de kavel;
- het basis-huis met de schuur;
- de kosten van het ontwerp, de bouwaanvraag en de realisatie van het huis;
- de aansluitkosten van stadsverwarming, electra, water en riool;
- de electra en installaties in het huis;
- de aansluitingen van water en riool t.b.v. de toiletten, badkamer en keuken zoals getekend. Deze ruimten worden casco uitgevoerd.
- stucwerk in de woning.

In de prijs is niet inbegrepen:

- vloerafwerkingen;
- tuininrichting;
- een tweede voordeur t.b.v. een bedrijfsruimte;
- de dakopbouw en de kas;
- de afwerking van de zijgevels. (Indien het huis niet tegen een ander huis aan wordt gebouwd, of wanneer het hoger is dan de burens, moeten de zijwanden bekleed worden. Dit is dus afhankelijk van de kavel die je kiest).

Graag lichten we in een gesprek toe welke keuze van materialen en welke niveau van afwerkingen we hebben voorzien. Deze zijn aan te passen op individuele wensen.

Bouwbedrijf Groen is gevestigd in Beverwijk en wordt geleid door Ron Groen. Het is een allround bouwbedrijf met een ervaring van meer dan 50 jaar, dat meerdere disciplines in huis heeft. In Bouwbedrijf Groen vindt u een enthousiaste partner die u van A tot Z adviseert en realiseert.

A Wijkemeerweg 47 1948 NT Beverwijk
T 0251 226 755
E info@bouwbedrijfgroen.nl
W www.bouwbedrijfgroen.nl



Woltjer Berkhout architecten is opgericht door Jaco Woltjer en Tom Berkhout. Wat hun drijft is een passie voor het maken van goede plekken; plekken die beklieven; waar mensen zich thuisvoelen en van gaan houden. Zij houden zich bezig met architectuur, stedenbouw en interieurontwerp.

A Kinderhuissingel IF 2013 AS Haarlem
T 023 7513 553
E info@woltjerberkhout.nl
W www.woltjerberkhout.nl



Born2brand is opgericht door Michel Kolenbrander. Hij houdt zich bezig met 'brand value innovation'. Voor werkThuis betekende dit het ontwikkelen van het concept, het onderscheidend vermogen ervan en de vertaling naar doelgroepen.

leukehuizen.nl
Jorien van Santen, makelaardij o.g. is een locale partij die werkThuis onder de aandacht brengt. Zij kent de locale markt goed en kan vanuit haar kantoor in Almere poort je verder informeren.

A Westblaak 33 3012 KD Rotterdam
T 06 4601 7133
E michel@born2brand.nl
W www.born2brand.nl

A Poseidonsingel 40 1363 TR Almere Poort
(alleen op afspraak)
T 036 5409031 en 06 41246405
W www.leukehuizen.nl



Colofon

werkThuis is een gezamenlijk initiatief van Bouwbedrijf Groen, Woltjer Berkhout architecten en Born2Brand.

Copyright Woltjer Berkhout Architecten. Publicatie of reproductie van de inhoud van dit boekje is zonder voorafgaande toestemming van Woltjer Berkhout Architecten niet toegestaan. Dit boekje dient als een uitnodiging tot een gesprek. Aan de inhoud van dit boekje kunnen géén rechten worden ontleend.

versie 3.0

